

Notas sobre la presencia y hábitos de *Uropsalis lyra* en la Argentina

Juan Mazar Barnett, Germán Pugnali and Marco della Seta

Lyre-tailed Nightjar *Uropsalis lyra* was discovered in Argentina in 1975, when Olrog described the subspecies *U. l. argentina* on the basis of a single specimen caught inside a house in Perico, Jujuy⁶. Details of a small population found near Calilegua National Park, Jujuy, at c. 1,700 m, are presented here. At least four males were heard and tape-recorded on 2–3 October 1997. The vocalisations are described. A male responded to playback, coming to the observers and performing a display: hovering while moving its long streamers in a scissor-like manner. At least one female was noted in an area of montane forest with dense undergrowth, abundant vines and moss-covered branches. The birds were seen and heard from the bottom and in the higher parts of a deep quebrada, as well as around a steep rocky wall covered with bromeliads, much like the habitat which has reported elsewhere within the species' range^{1,3,7}. Such habitat exists along the road between Calilegua and Valle Grande, and the species is probably locally common here, as well as in the nearby Calilegua National Park.

Antecedentes

Uropsalis lyra fue registrado por primera vez en la Argentina por Olrog⁶ quien citó un espécimen capturado por M. de Marino en Perico (24°23'S 65°06'W)⁸, depto. El Carmen, no en San Pedro, Jujuy, el 8 sep 1975. El individuo (que fue atrapado dentro de una vivienda), dió origen a la subespecie *U. l. argentina*. Desde aquel entonces no se ha vuelto a registrar a este espectacular atajacaminos en Argentina. Damos a conocer aquí el hallazgo de nueva población, aportando datos sobre el hábitat y hábitos de este caprimúlgido poco conocido.

Hábitat

Encontramos a *Uropsalis lyra* en un sector de topografía escarpada, en un profundo y angosto valle de c. 400 m de profundidad, 300 m de ancho y 2–3 km de largo, cubierto de densos bosques. La característica principal del área era la presencia de abruptos paredones de piedra en las partes altas de las laderas, a los que las aves parecían estar particularmente ligadas (ver Observaciones). El área presentaba bosque montano en una ladera bastante empinada, con sotobosque algo denso, muchas lianas y abundantes hojas secas en el suelo. Casi todas las ramas estaban cubiertas por musgo. Más arriba en la ladera se encontraban los imponentes paredones de piedra desnuda cubiertos por bromelias (*Tillandsia maxima*) esparcidas. Algunos árboles que había en el área eran *Tipuana tipu*, *Podocarpus parlatorei* y manchones de *Alnus acuminata*, entre otros. Además habían algunos áludes en las cercanías. Otras aves características, presentes en ese mismo sector, eran *Otus hoyi*, *Glaucidium bolivianum*, *Mecocerculus hellmayri*,



Fig. 1. Atajacaminos Lira *Uropsalis lyra*, P.N. Calilegua, 3 Oct 1997; por Marco della Seta

Atlapetes fulviceps, etc. No lejos de allí había viviendas humanas con algo de ganado en las cercanías. Una cantidad considerable de vehículos transitan la Ruta Provincial 83 que cruza el área.

Observaciones

El 2 oct 1997 hallamos una pequeña población del Atajacaminos Lira en el límite O del P. N. Calilegua (Jujuy), cerca de Abra de Cañas (paraje más conocido como El Monolito), a unos 1.700 m (23°40'S 64°56'W). Tres machos fueron escuchados, aunque sólo se pudo registrar un individuo en vuelo del que apenas se vió el ojo brillando ante la luz de una linterna por lo que no se pudo determinar el sexo.

El 3 oct 1997 regresamos al área, y a las 19h15 se empezaron a escuchar dos individuos separados que vocalizaban desde lo profundo de un cañadón. A los pocos minutos se escucharon otros dos cantando desde la parte alta de la ladera del mismo cañadón, donde habían sido localizados la noche anterior. Al hacer "playback" del canto cuando aún había algo de luz se vió, recortada contra el cielo, la silueta de un macho que pronto se acercó y volando encima nuestro quedó a algo menos de 3 m de distancia. Casi a la altura de nuestras cabezas hizo una especie de despliegue que consistió en mantenerse por varios instantes agitando las alas en el aire ("hovering"), mientras realizaba un movimiento de tijeras con la cola (Fig. 1). De ahí en más pasó volando repetidas veces hasta que se posó en una gruesa rama horizontal cubierta de musgo, dejando caer su cola en forma algo oblicua (contra lo que fuera ilustrado por D. Yzurieta⁵, Fig. 2).

Si bien se escuchaban por lo menos dos individuos en las cercanías, parecía ser siempre el mismo el que se veía. Este fue observado haciendo vuelos de captura ("sallies") regularmente, volando hacia fuera de la ladera o recorriendo sus bordes siempre en la parte media. Estos vuelos eran mayormente horizontales, manteniéndose por lo general en un mismo plano. Este tipo de comportamiento, en un hábitat similar al descrito, fue observado cerca de Inquisiví, La Paz, Bolivia (S. Mayer *in litt.* 1997) y al este de Charazani, La Paz, Bolivia (M. Marín *in litt.* 1998). Al volar llevaba flameando su gruesa cola, que parecía ser "blanda" y sedosa, y que se doblaba siguiendo la trayectoria del ave (Fig. 3). Es importante hacer notar que en la foto publicada de *U. lyra argentina*⁶, las timoneras alargadas han sido colocadas con la cara ventral mirando hacia arriba. La curvatura de las plumas debe quedar entonces hacia adentro, en forma de pinza.

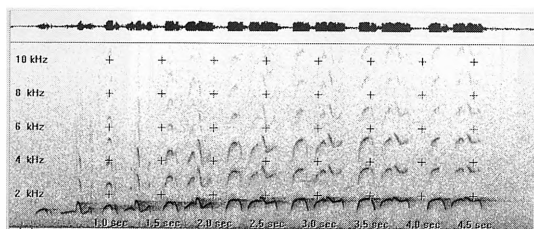
A medida que fue cayendo la noche, los individuos se desplazaron ladera arriba y un macho se instaló en un área de arbustos, donde se mantuvo por un largo periciclo escondido en su interior. Desde allí realizaba ocasionales "sallies". Fue entonces que se pudo observar una hembra que salió desde la parte alta de la ladera, y volando bien alto, dió una vuelta amplia sobre el cañadón. La que seguramente fuera esta misma hembra fue observada revoloteando en el área donde se encontraba el macho, y en varias oportunidades se posó en los árboles bajos que crecían al pie del alto y escarpado paredón rocoso, o inclusive en la misma piedra. Uno de los individuos se posó tras una *Tillandsia maxima* (Bromeliaceae) en la parte media del paredón.

Vocalizaciones

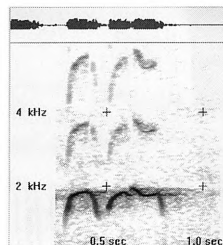
Los individuos fueron localizados por sus distintivas vocalizaciones. Se trataba de por lo menos cuatro aves separadas que comenzaron a cantar unos 35 min. antes del anochecer. Durante todo el atardecer se los escucho cantar muy seguido, y de a poco se fueron silenciando a medida que anochecía, cuando era evidente que empezaban a salir de sus sitios de descanso para alimentarse. Más entrada la noche se escuchó nuevamente un macho que cantaba á intervalos algo alargados desde las cercanías del paredón rocoso. Obtuvimos muy buenas grabaciones en largos cortes, y las mismas serán depositadas en el archivo de sonidos de Cornell. El canto consiste en una serie de cinco a siete frases rápidas, repetidas cada una levemente más aguda que la anterior. En general las últimas dos emitidas en el mismo tono. La frase podría transcribirse como *cú-cuirilu* o *cuí-cuirliú*, algo agudo y hueco, con una duración promedio de 0,5 seg. El detalle de una frase (Fig. 3) muestra que la misma está compuesta por dos segmentos. El primero de c.0,2 seg y el segundo de c.0,3 seg, abarcando una frecuencia entre los 750 y 2.014 Hz. El canto entero dura 3,5–4,3 seg y abarca una frecuencia que va entre los 680 hasta 1.970 Hz (Fig. 4). Uno de los individuos que fueron grabados solía emitir de una o tres frases introductorias similares aunque más graves y más rápidas, lo que lo hacía en cierta forma similar a un *Odontophorus* spp. De lejos y cuando aún era de día, el canto se confundía con los gritos huecos de las bandadas de *Amazona tucumana* que se acercaban al lugar para pasar la noche. Este canto coincide con la voz de la especie en Bolivia^{2,4}.



Fig. 2. Macho de Atajacaminos Lira *Uropsalis lyra*, despliegue en respuesta al playback, P.N. Calilegua, 3 Oct 1997; por Marco della Seta



Figs. 3 & 4.



Discusión

Uropsalis lyra fue mencionada para bordes de selva húmeda con pastizales cerca de riscos, barrancas rocosas, cuevas y alúdes entre los 800–2.500 m³ y 2.500–3.150 m¹, pero coincidiendo en que se encuentra reemplazado más arriba por *U. segmentata*. En el P.N. Amboró, Santa Cruz, Bolivia, también fue encontrado cerca de barrancos⁷. Vuilleumier¹⁰ describe el hábitat de lo que probablemente fuera *segmentata*, y éste resulta similar al área cercana a Alto Calilegua (JMB obs. pers.). No sería improbable entonces que *segmentata* también apareciera en nuestro país. En Tariquia, sur de Tarija, Bolivia, *U. lyra* fue registrado en un ambiente similar aunque en una pendiente suave, cerca de laderas empinadas, a unos 1,730 m⁴. También había presente algo de interferencia humana en forma de árboles cortados y ganado suelto⁴ (S. Mayer *in litt.* 1997).

Olog⁶ bien supuso que el ejemplar hallado en Perico, a 936 m⁸, provenía de los cercanos cerros de Santa Bárbara o Calilegua, y agregó que el individuo seguramente se encontraba en desplazamiento invernal. No se puede descartar esto último aunque no se le conocen movimientos altitudinales a la especie en otras partes de su distribución. Alternativamente es posible que la especie sea sedentaria en las partes altas de bosque montano y que el ave aparecida en Perico fuera sólo un ejemplar perdido. A lo largo de toda la RP 83 que conduce a Valle Grande existen varios sectores con las características de hábitat descrito anteriormente (JMB obs. pers.) y es muy probable que la especie también se encuentre en otros sectores del área, así como dentro del P. N. Calilegua.

Los ejemplares registrados en Calilegua, así como los encontrados en Tarija, Bolivia^{4,9} deberían pertenecer (si prueba ser válida) a la subespecie *U. l. argentina*.

Agradecimientos

Agradecemos a Sjoerd Mayer y a Manuel Marín los datos sobre sus registros.

Bibliografía

1. Fjeldså, J. & Krabbe, N. (1990) *Birds of the high Andes*. Copenhagen: Zoological Museum & Svendborg: Apollo Books.
2. Hardy, J. W., Reynard, G. B. & Coffey, B. B. (1994) *Voices of the New World nightjars & their allies* (segunda edición). Gainesville, Florida: ARA Records.
3. Hilty, S. L. & Brown, W. L. (1986) *A guide to the birds of Colombia*. Princeton: Princeton University Press.
4. Maijer, S. (1996) *Bird sounds of Bolivia / Sonidos de aves de Bolivia* (CD-ROM). Westerland, Netherlands: Bird Songs International B.V.
5. Narosky, T. & Yzurieta, D. (1987) *Guía para la identificación de las aves de Argentina y Uruguay*. Buenos Aires: Aso. Ornitológica del Plata.
6. Olog, C. C. (1975) *Uropsalis lyra* nueva para la fauna argentina. *Neotrópica* 21: 147–148.
7. Parker, T. A., Bates, J. M. & Cox, G. (1992) Rediscovery of the Bolivian Recurvebill with notes on other little-known species of the Bolivian Andes. *Wilson Bull.* 104: 173–178.
8. Paynter, R. A. Jnr. (1995) *Ornithological gazetteer of Argentina*. Second edition. Cambridge, MA: Museum of Comparative Zoology, University of Harvard.
9. Remsen, J. V. Jnr. & Traylor, M. A. Jnr. (1983) Additions to the avifauna of Bolivia, 2. *Condor* 85: 95–98.
10. Vuilleumier, F. (1969) Field notes on some birds from the Bolivian Andes. *Ibis* 111: 599–608.

Juan Mazar Barnett

Av. Forest 1531 1°B (1430), Buenos Aires, Argentina.

Germán Pugnali

Asociación Ornitológica del Plata, 25 de mayo 749 2°6, 1002 Buenos Aires, Argentina.

Marco della Seta

Embajada de Italia en Buenos Aires, Billingham 2577, 1425 Buenos Aires, Argentina.